

# HELSE, MILJØ OG SIKKERHET

i Stavanger Forum



stavanger forum

## Innhold

1	OM HMS-REGLEMENTET .....	2
2	HMS MÅLSETTING OG ORGANISERING .....	2
2.1	Målsetting.....	2
	Stavanger Forum skal drive sin virksomhet på en måte som setter helse, miljø og sikkerhet for ansatte, kunder og gjester først. Denne målsettingen videreføres også til alle arrangementer på Forum-området .....	2
2.2	HMS organiseringen i Stavanger Forum (Hovedbedriften): .....	2
3	RAPPORTERINGSLINJER/ANSVAR OG RAPPORTERINGSRUTINER.....	3
3.1	RAPPORTERINGSRUTINER .....	4
3.1.1	KRAV TIL DOKUMENTASJON FRA UTSTILLERE .....	4
3.1.2	INSPEKSJONER .....	4
3.1.3	AVVIK/RUH (RAPPORT UØNSKET HENDELSE).....	4
4	RIGGPLAN .....	5
5	KRAV TIL ADGANG OG BESTEMMELSER VED UTSTILLINGER.....	5
5.1	SERVICSKRANKE.....	5
5.2	ADKOMST OG PARKERING .....	5
5.3	ADGANG OG LÅSING - VED STØRRE ARRANGEMENT .....	5
5.4	TOALETTER .....	6
5.5	AVFALLSHÅNDTERING.....	6
6	FØRSTEHJELPSUTSTYR.....	6
7	SLUKKEUTSTYR.....	7
8	RØMNINGSVEIER OG NØDTRASÈER .....	7
9	SIKRING AV ARBEIDSSOMRÅDER OG OMRÅDER FOR PUBLIKUM.....	7
10	MASKINER OG HÅNDVERKTØY .....	7
11	ALKOHOL OG NARKOTISKE STOFFER.....	8
12	PERSONLIG VERNEUTSTYR.....	8
13	BEREDSKAPSPLAN VED BRANN OG ULYKKE .....	8
14	FOKUSOMRÅDER .....	9

## Vedlegg til HMS-planen:

1. Handlingsplan ved alvorlige ulykker
2. HMS-erklæring for utstillere
3. Personlig sikkerhetsutstyr
4. Eksempel på skjema for sikker jobb analyse (SJA)

## 1 OM HMS-REGLEMENTET

Dette dokumentet beskriver hvordan arbeidsmiljøet skal ivaretas gjennom alle faser i prosjektet.

Dokumentet omhandler opprigg, gjennomføring og nedrigg av arrangement, samt forhold til arrangører, utstillere og underleverandører. Alt arbeidet blir planlagt, organisert og kontrollert i henhold til [Arbeidsmiljøloven](#) med tilhørende forskrifter. [Forskrift om organisering, ledelse og medvirkning](#)  
[Forskrift om utførelse av arbeid](#)

## 2 HMS MÅLSETTING OG ORGANISERING

### 2.1 Målsetting

Stavanger Forum skal drive sin virksomhet på en måte som setter helse, miljø og sikkerhet for ansatte, kunder og gjester først. Denne målsettingen videreføres også til alle arrangementer på Forum-området

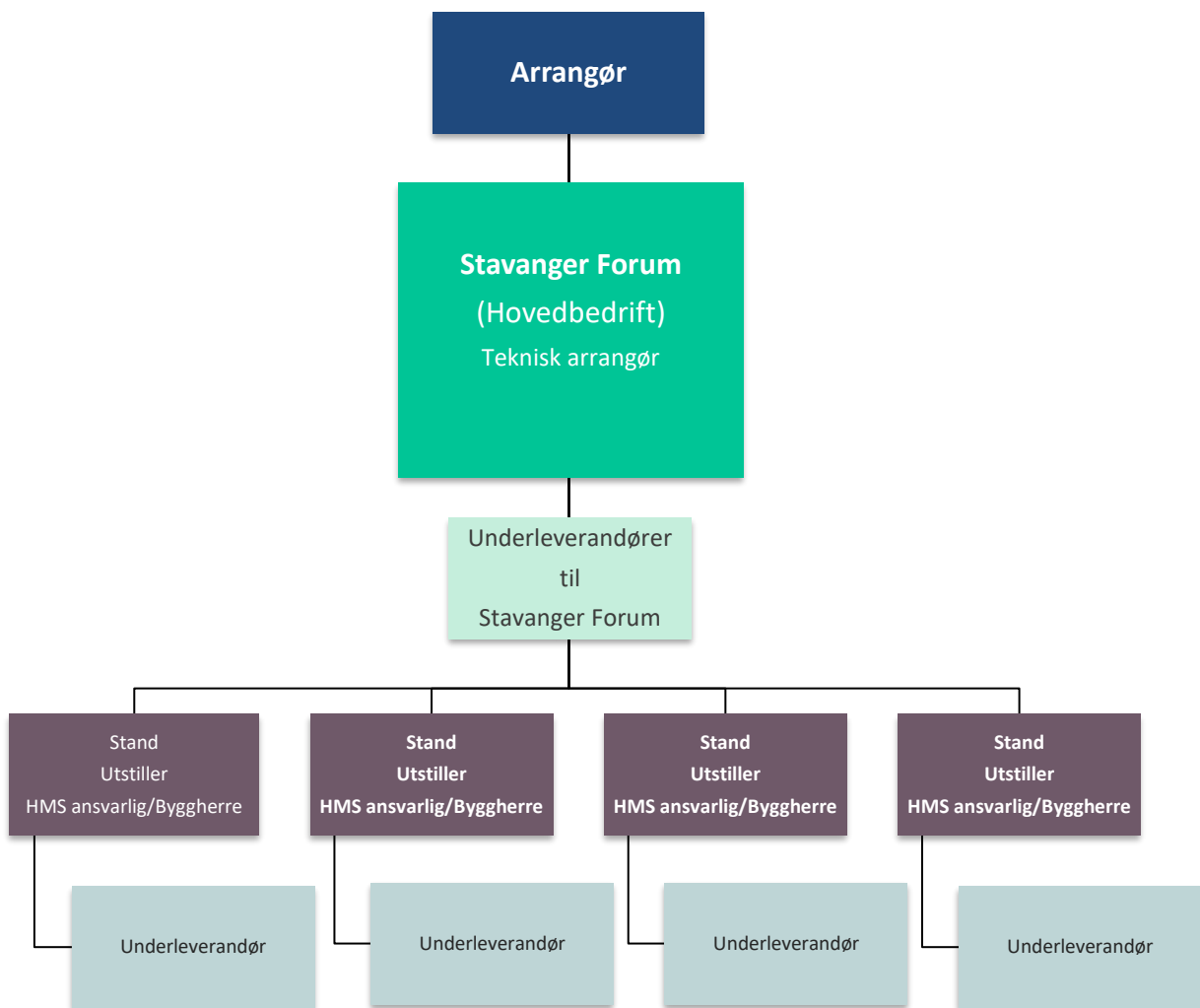
### 2.2 HMS organiseringen i Stavanger Forum (Hovedbedriften):

Oppgave	Firma
Prosjektleder:	Stavanger Forum
Produsent:	Stavanger Forum
HMS-ansvarlig:	Stavanger Forum
Verneombud:	Stavanger Forum

### 3 RAPPORTERINGSLINJER/ANSVAR OG RAPPORTERINGSRUTINER

Arbeidsmiljølovens § 2.2 annet ledd og Internkontrollforskriften § 6 slår fast at arbeid med HMS og Internkontroll skal samordnes av en hovedbedrift når det er flere arbeidsgivere/virksomheter på samme arbeidsplass eller område.

Stavanger Forum er teknisk arrangør og har som hovedbedrift et spesielt ansvar for å påse at alle som utfører arbeid på arrangementsområdet følger de regler og retningslinjer som gjelder for arbeidet som utføres under opp- og nedrigg. Stavanger Forum skal påse at prosjektene utføres iht. Arbeidsmiljøloven med tilhørende forskrifter, samt sørge for at hensynet til sikkerhet, helse og arbeidsmiljø blir ivaretatt.



**Figur 1 Eksempel for rapporteringslinjer ved en utstilling:** Hver enkelt standeier er ansvarlig for HMS på sin stand og er byggherre dersom det utføres konstruksjonsarbeider. Dette innebærer et ansvar for at krav og plikter i Arbeidsmiljøloven og norske forskrifter overholdes og etterleveres, samt at Stavanger Forum sin HMS-regelverk er lest og forstått av alle arbeidstakere på hver stand, også underleverandører.

## 3.1 RAPPORTERINGSRUTINER

### 3.1.1 KRAV TIL DOKUMENTASJON FRA UTSTILLERE

**HMS-erklæring** med tilhørende vedlegg fylles ut og oversendes/leveres til Stavanger Forum v/ HMS-ansvarlig eller produsent i henhold til oppsatte rutiner og tidsfrist for arrangementet. Alle punktene i erklæringen må kunne dokumenteres ved forespørsel.

### 3.1.2 INSPEKSJONER

Alle leverandører og utstillere skal utpeke HMS-ansvarlig for arrangementet.

HMS-koordinator innkaller deltagere etter behov. Følgende kan bli innkalt og har møteplikt:

- Stavanger Forum sitt verneombud.
- Verneombud eller HMS ansvarlig hos tilstedeværende leverandører.
- Verneombud eller HMS ansvarlig hos utstillere og deres underleverandører.

HMS-koordinator innkaller til andre HMS-møter ved behov.

Påpekte forhold som ikke rettes opp umiddelbart vil bli anmerket i protokoll fra vernerunde. Protokoll fra inspeksjon utarbeides av HMS-ansvarlig og distribueres til Stavanger Forum og til leverandører.

### 3.1.3 AVVIK/RUH (RAPPORT UØNSKET HENDELSE)

Skulle uønskede hendelser oppstå, skal hendelsen rapporteres til Stavanger Forum. Alle RUH (Rapport Uønsket Hendelse) blir behandlet og fulgt opp med korrigerende tiltak.

Avvik som har sin årsak i systemfeil følges også opp med korrigerende tiltak i form av rettelse i systemer, planer m.m.

RUH sendes ved å gå inn på [www.forumruh.no](http://www.forumruh.no) og trykke "send RUH". Der kan det også lastes opp bilde eller video for å synliggjøre hendelsen. Denne meldingen blir sendt til HMS-ansvarlig og behandlet øyeblikkelig.

## 4 RIGGPLAN

Hvert arrangement må utarbeide separate riggpplaner for:

- Opp- og nedrigg.
- Utstilling/arrangement

Planene må utarbeides og oppdateres fortløpende av koordinator hos arrangør eller i avtale med Stavanger Forum. Leverandørene får anvist plass for rigg på stedet i samråd med denne koordinatoren.

## 5 KRAV TIL ADGANG OG BESTEMMELSER VED UTSTILLINGER

### 5.1 SERVICESKRANKE

En generell orientering om utstillingsområdet finnes på Stavanger Forum sin hjemmeside, <http://www.stavanger-forum.no>

I tillegg vil Stavanger Forum ved behov etablere serviceskranker, som kan:

- foreta registrering av alle som skal inn på utstillingsområdet, som også innebærer gjennomgang av HMS-regler og personlig sikkerhets instruks.
- utstede adgangskort
- ta imot bestillinger
- gi praktisk informasjon og hjelp for utstillere og underleverandører

### 5.2 ADKOMST OG PARKERING

- Adkomst til utstillingsområdet og parkering framgår av informasjon som utarbeides for hvert enkelt arrangement.
- All innkjøring/ parkering inne på utstillingsområdet er for øvrig forbudt.
- Avgiftsbelagte parkeringsplasser i P-hus kan benyttes i alle faser av arrangementet.
- Lastebiler/trailere vil få anvist parkeringsplass av kontrahert logistikselskap eller Stavanger Forum.

Brudd på innkjøring og parkeringsbestemmelsene på utstillingsområdene vil medføre borttauing av kjøretøyet på eiers regning, og eventuell bortvisning av fører fra arrangementet.

### 5.3 ADGANG OG LÅSING - VED STØRRE ARRANGEMENT

- Alt personell og besøkende i opp- og nedriggsperioden skal henvende seg til Service-/ utstillerskranken. Her skal alle signere PSI (personlig sikkerhetsinstruks) samt få viktig informasjon om HMS-regler for prosjektet. Etter signert PSI tildeles adgangskort til området.
- Vakthold vil bli etablert og gjennomført. Under alle fasene kan det bli gjennomført adgangskontroll til området og til hallene, samt låsing under alle faser i prosjektet.
- Sikkerhetskontroll kan bli gjennomført ved behov av både personell, kjøretøy og bagasje. Ved sikkerhetskontroll av personer vil dette bli utført i skjermet sone.
- Framdriftsplanen definerer åpningstider og tilgang til utstillingsområdet for de ulike gruppene.

## 5.4 TOALETTER

Toaletter er tilgjengelig i hallene. Det vil bli etablert midlertidige toaletter ved behov.

## 5.5 AVFALLSHÅNTERING

Alle stands må kildesortere eget avfall.

### Opprigg

Det etableres miljøstasjoner. På større messer vil disse være bemannet.

Standbyggere kan selv hente avfallsbeholdere etter behov på miljøstasjonen knyttet til deres hall.

Trevirke skal leveres på anvist sted.

Farlig avfall leveres på anvist sted.

Alle leverandører og utstillere skal rydde etter eget utført arbeid før arbeidsstedet forlates. Det skal foretas daglig opprydding. Ved behov flere ganger pr. dag. Mangelfull opprydding vil medføre kostnader for den ansvarlige utstillere.

Generelt skal støv tas hånd om av den som produserer det, dvs. at det skal benyttes utstyr med avsug, alternativt kan det aktuelle arbeidsområdet avlukkes og støvsuges i etterkant.

Det skal hindres at støv spres til naboområder.

### Under utstillingen

Vi oppfordrer utstillere om å kildesortere avfall på stand i utleverte beholdere for henholdsvis papir/papp (grønn beholder) og restavfall (grå beholder). Under utstillingen vil miljøverter tømme beholderne med de respektive avfallsfraksjoner.

Utstillere som produserer matavfall på standen må sørge for egne beholdere for dette og tømme ved nærmeste miljøstasjon.

### Nedrigg

Husk å kildesortere!

Alt trevirke sorteres etter bredde/lengde og plasseres på paller. Vennligst be miljøvert om paller hvis dere mangler det.

Alle stander skal være ryddet og avfall sortert før man forlater området for siste gang. Spiker og skruer skal samles opp og kildesorteres. Eventuelle kostnader for oppryddingsarbeid som arrangør må utføre vil bli belastet ansvarlig utstillere i etterkant.

## 6 FØRSTEHJELPSUTSTYR

Førstehjelpsutstyr finnes i resepsjonen til Stavanger Forum og på servicekontoret ved utstillinger. Ved behov vil det etableres lokal førstehjelpsstasjon på området.

Hjertestartere finnes i resepsjonen til Stavanger Forum og på servicekontoret ved utstillinger. Ved behov vil det være tilgjengelig hjertestartere også i hallene.

## 7 SLUKKEUTSTYR

Stavanger Forum sørger for at det finnes slukkemidler tilgjengelig i henhold til planverk og brann dokumentasjon for det enkelte arrangement.

Leverandører som utfører arbeid med åpen flamme (varme arbeid), skal i tillegg ha eget brannslukningsapparat tilgjengelig på arbeidsstedet.

Utførelse av varmt arbeid skal kun gjøres av personer med sikkerhets sertifikat for varmt arbeid etter utført Sikker Jobb Analyse. (Må dokumenteres skriftlig).

## 8 RØMNINGSVEIER OG NØDTRASÉER

Alle rømningsveier skal holdes ryddige og fri for hindringer.

Ved større arrangement vil kart over rømningsveier henges ved inngangen til alle haller og midlertidige telt.

Utendørs nødtraséer defineres av teknisk arrangør og skal holdes åpne med minimumsbredde på 4 meter for utrykningskjøretøyer.

## 9 SIKRING AV ARBEIDSMRÅDER OG OMRÅDER FOR PUBLIKUM

Alle er ansvarlig for å sikre eget arbeidsområde. I dette inngår bl.a. rekkverk, utsparing, avsperringer, etc. og omfatter etablering, overvåking, vedlikehold og demontering.

Er det fare for fallende gjenstander, skal underliggende områder avsperras.

Alle plan med fallhøyde høyere enn 0,5 m skal være beskyttet med rekkverk (fotlist, knelist og håndrekke med høyde på minst 1m)

Ved støyende arbeider eller arbeider med kjemikalier skal dette tydeliggjøres ved hjelp av skilting av arbeidsområdet.

Enhver som oppdager mangler i slike sikringstiltak, plikter å iverksette strakstiltak for at ikke ulykker skal inntreffe. Videre må det sendes inn RUH (Rapport Uønsket Hendelse) via [www.forumruh.no](http://www.forumruh.no)

Dersom en må fjerne sikringsanretninger av hensyn til en arbeidsoperasjon, må en påse og reetablere sikringen før arbeidsstedet forlates (Sikker jobb analyse påkrevd).

## 10 MASKINER OG HÅNDVERKTØY

Det må sørges for at alle maskiner og håndverktøy er utstyrt med godkjent verneutstyr/ verneinnretninger. Den enkelte leverandør/utstiller skal ha rutiner og instruksjoner i sin internkontroll for bruk av maskiner og håndverktøy.

Sikkerhetsopplæring Jfr. [kap. 10 Forskrift om organisering, ledelse og medvirkning, skal kunne dokumenteres.](#)



## 11 ALKOHOL OG NARKOTISKE STOFFER

Det er ikke tillatt å nyte alkohol eller andre rusmidler på området under opp- og nedriggsperioden. Avdekkes slikt misbruk vil vedkommende bli bortvist fra området.

Videre er det ikke tillatt å oppbevare alkoholholdige drikkevarer, narkotika eller sløvende medikamenter på Stavanger Forum sine områder.

## 12 PERSONLIG VERNEUTSTYR

Det vises til [kap. 15 Forskrift om organisering, ledelse og medvirkning](#)

Stavanger Forum anbefaler å bruke **synlighetsvest og vernesko ved arbeid som krever dette. Synlighetsvest skal som et minimum benyttes under hele opp- og nedriggsperioden.**

Personlig verneutstyr skal brukes når tilfredsstillende vern av arbeidstakerens sikkerhet, helse og velferd ikke kan oppnås ved tekniske installasjoner på arbeidsplassen eller ved endringer av arbeidsmetoder eller arbeidsprosesser.

**Det stilles krav om bruk av verneutstyr ved følgende arbeider:**

Arbeider	Verneutstyr
Arbeider i høyden på stillaser, lift eller stige, montering/demontering av tunge elementer, lasting/lossing av kjøretøy.	Hjelm og fallsikringssele ved behov.
Arbeider i områder med fare for fallende gjenstander	Hjelm
Støyende arbeider med normert ekvivalentnivå over 85 dB(A)	Hørselvern, området merkes med støysone.
Arbeid med kjemikalier	Åndedrettsvern, hudvern, hansker og øyevern iht. sikkerhetsdatablad
Ved arbeider som kan generere skader på øye, slik som ved kapping, saging, pussing.	Øyevern, evt. ansiktsvisir

**Pass på kameraten din** - alle er ansvarlig for å påse at påkrevd verneutstyr benyttes av alle på utstillingsområdet.

## 13 BEREDSKAPSPLAN VED BRANN OG ULYKKE

Beredskapsplan ved alvorlige ulykker er utarbeidet av Stavanger Forum.

I forkant av arrangementene vil det bli gitt informasjon i varslingsrutiner for alle som er involvert i prosjektet.



Alle leverandører og utstillere plikter til enhver tid å ha oversikt over egne og underleverandørers personell som befinner seg på området, samt umiddelbart varsle HMS-ansvarlig ved ulykke og andre uønskede hendelser.

## 14 FOKUSOMRÅDER

<b>Arbeid I stige/gardintrapp</b> Bruk av stige bør som hovedregel unngås. Stige/gardintrapp med <b>trinnhøyde</b> over 2 meter skal ikke benyttes på området. Stiger over 4 meter er forbudt. Skal stige benyttes som arbeidsplattform skal dette begrunnes i en risikovurdering. Bruk av stiger kan aksepteres når arbeidet representerer liten risiko, er av kort varighet eller når stige er det eneste og sikreste arbeidsutstyret som egner seg. Stiger skal så langt det er mulig sikres i toppen samt mot utglidning, velting sidelengs og bakover.
<b>Stillas</b> Det stilles strenge krav til opplæring for stillasmontering fra 2 meter plattformhøyde. Det er krav i tre klasser - <a href="#">se Forskrift om utførelse av arbeid § 17-2 til 17-4</a> : - Stillashøyde 2-5 m (§17-2); - Stillashøyde 5-9 m (§17-3); <u>Alle stillashøyder</u> - også over 9 m (§17-4) Reglene stiller også krav til de som bruker stillas som arbeidsplattform for å utføre arbeid i høyden og brukerne må ha opplæring i bruk av det aktuelle stillaset, med blant annet gjennomgang av veiledning for montering, bruk og demontering - <a href="#">Se Forskrift om utførelse av arbeid § 17-5</a> . Dokumentasjon på opplæring må kunne fremvises.
<b>Takoppheng</b> Alt utstyr som henges i tak må være godkjent etter gjeldende norske lover og regler. Utstyret skal følge Arbeidstilsynets Maskinforskrifter. Det må kunne forevises dokumentasjon og/eller sertifikater på godkjennelse inneværende år. Utstyr som ikke har denne dokumentasjonen tillates ikke bruk
<b>Ingen brannfarlige stoffer eller kjemikalier</b> Før varme arbeider igangsettes må SJA (Sikker Jobb Analyse) være utfylt og godkjent av HMS personell. SJA skjema fås utlevert på servicekontoret Kun vannbasert maling,sparkel og lakk er tillatt. Datablad skal foreligge.
<b>Maskiner tilkoblet vann</b> Vann-, kaffemaskiner o.l. som skal være tilknyttet vann skal sikres med automatisk vannstopper og reduksjonsventil. Utstyret skal være CE merket.
<b>Kjøretøy</b> Lav hastighet Lys på gaffeltrucker Synlighetsplagg Ryggeassistent Gyldig sertifikat
<b>Betjene maskiner</b> - <a href="#">kap 10 Forskrift om organisering, ledelse og medvirkning</a> Vis hensyn og vær forsiktig Gyldig sertifikat
<b>Rusmidler</b> Bruk av alle typer rusmidler er forbudt.
<b>Matlaging</b> eller bruk av <b>åpen flamme</b> er forbudt under opp- og nedrigg.
<b>Farlig avfall</b> Brannfarlig- og kjemisk avfall må legges i spesialbeholdere.
<b>Hold arbeidsområdet ryddig!</b> Lever avfall på anviste steder!
<b>Ulykkesforebygging</b> Personlig engasjement Risikoreduksjon Rapporter sikkerhetsutfordringer
<b>Nødhjelp</b> Gjør deg kjent i lokalene Lokaliser førstehjelpstasjoner Lokaliser brannutstyr Lokaliser rømningsveier

**Rapport uønsket hendelse (RUH)**

Rapporteres på [www.forumruh.no](http://www.forumruh.no)

- Skade eller sykdom
- Farlig adferd
- Farlige forhold
- Uønskede hendelser

**Legitimasjon og sertifikater**

Må fremvises ved forespørsel

**Brudd på bestemmelsene****Første advarsel:**

Muntlig advarsel og mulighet til å rette opp forhold. Utestenging fra området i tilfelle grov uaktsomhet, fare for liv og helse.

**Andre advarsel:**

Skriftlig advarsel og utestenging fra området

## VEDLEGG

---

1. Handlingsplan ved alvorlig ulykke
2. HMS-erklæring for utstillere
3. Personlig sikkerhetsutstyr
5. Eksempel på Skjema for Sikker Jobb Analyse (SJA)

## VEDLEGG 1



---

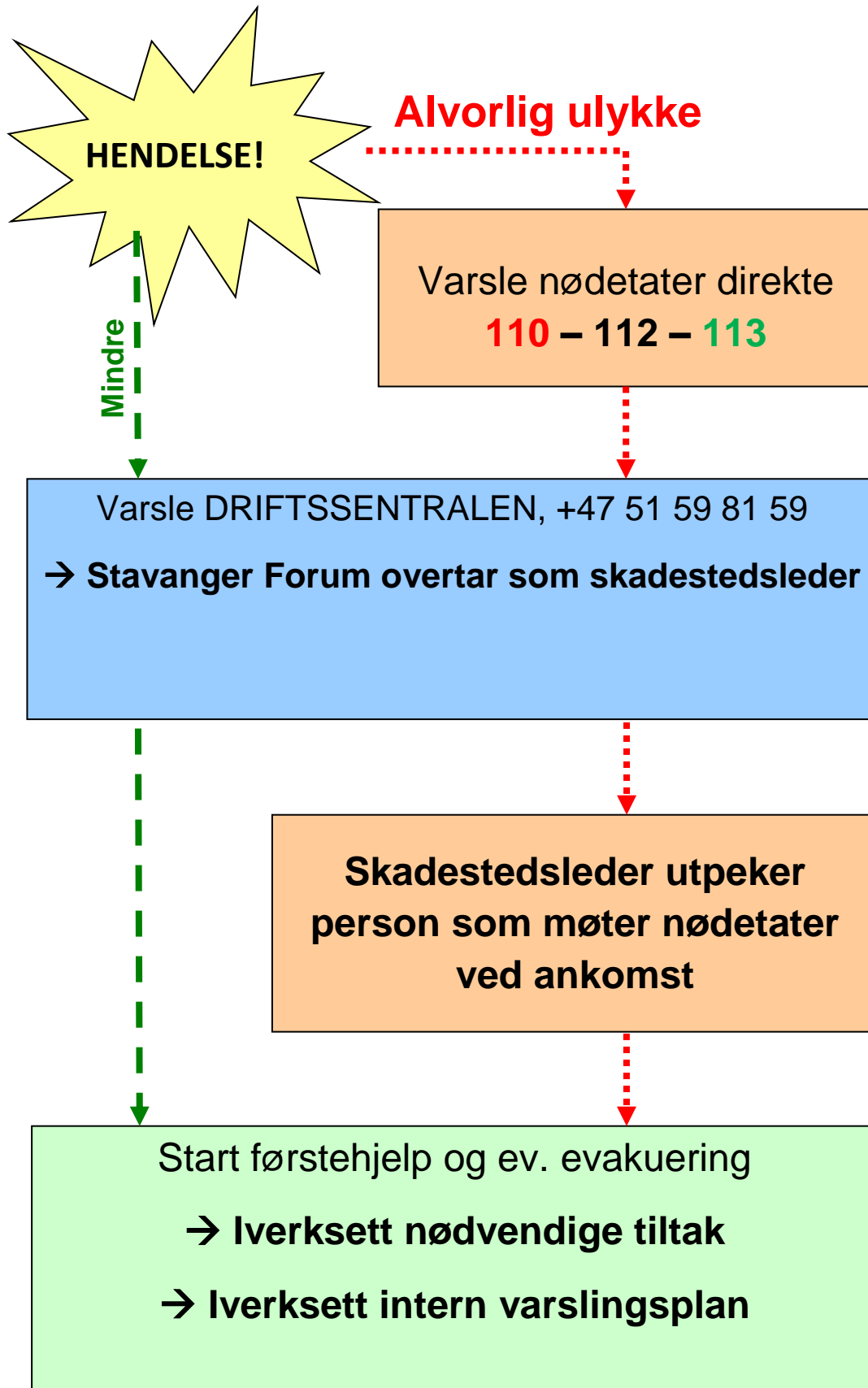
# HANDLINGSPLAN VED ALVORLIG ULYKKE

---

### VIKTIGE TELEFONNUMMER:

Brann	<b>110</b>	<u>Når hjelpen kan vente</u> 51 50 22 00
Politi	<b>112</b>	02800
Ambulanse (AMK)	<b>113</b>	116117

Arbeidstilsynet	<u>Telefonnummer</u> 815 48 222
Beredskapstelefon Stavanger Forum	51 59 81 59



## Vedlegg 2

### HMS - erklæring - Agrovisjon 2019

Erklæringen skal fylles ut av utstillers (ansvarlig firma - leietaker av areal). Ansvarlig firma skal kontrollere ALLE sine underleverandører som skal delta ved opp/nedrigg, samt drift av sin stand i gjennomføringsfasen. **Kopi av erklæringen skal oppbevares på standen i tilfelle kontroll, eventuelt sendes inn elektronisk etter nærmere instruks.**

Utstillers navn:	Stand nr.:
Kontaktperson:	Mobiltilf.:

Følgende punkter må bekreftes:	Kryss av
Vi bekrefter at vi vil følge alle lover og forskrifter som gjelder for vårt arbeid iht Arbeidsmiljøloven og Internkontrollforskriften samt arrangementets regler og retningslinjer.	
Vi bekrefter at vårt firma har et operativt internkontrollsystem/HMS system og vil forsikre oss om at de underleverandører vi engasjerer har det samme. Vi bekrefter at vi vil velge leverandører som har arbeidskontrakter, minstelønn, oppholds- og arbeidstillatelse for sine arbeidstakere og at de ikke driver sosial dumping.	
Vi bekrefter at vi vil videreformidle generelt reglement og HMS regler for arrangementet til alle som skal være involvert i arbeid på standen.	
Vi bekrefter at vi vil informere arrangør om navnet på eventuelle leverandører vi har engasjert til å utføre arbeider på vår stand i god tid før arrangementet starter.	
Vi bekrefter at alle uønskede hendelser under opp-og nedrigg samt under arrangementet vil bli rapportert via <a href="https://forumruh.no">https://forumruh.no</a>	

#### Dokumentasjon som skal være tilgjengelig på stand/arbeidsstedet.

Sikkerhetsopplæring for bruk av arbeidsutstyr

Dokumentasjon for sakkyndig kontroll av arbeidsutstyr/maskiner

Stoffkartotek (inkludert HMS - sikkerhetsdatablad)

Sertifikat for varme arbeider

Andre relevante sertifikater

Risikovurdering av egne arbeidsoperasjoner, samt tilhørende Sikker Jobb Analyse, SJA, ved behov

## Vedlegg 3

### PERSONLIG SIKKERHETS UTSTYR

Sikkerhetsutstyr	Påbudt eller anbefalt
Synlighetsvest	<b>Påbudt under opp- og nedrigg av utstillingen</b>
Vernesko	Anbefalt under opp- og nedrigg.
Hjelm	Må brukes på alle arbeidsområder hvor det jobbes i høyden dersom det er fare for fallende gjenstander. Anbefales ved arbeid i lifter og stillas. Slike arbeidsområder skal være avsperrert og merket.
Hørsevern	Ved behov, for eks. ved pigging, skyting med boltepistol og spikerpistoler, boring i betong og tre, saging og for øvrig ved generelt støyende arbeider
Øyevern	Ved behov, for eks. ved boring i betong og tre, saging, og for øvrig ved arbeider med fare for sprut
Åndedrettsvern	Ved behov, f.eks. hvor arbeidet utvikler helsefarlig støv eller gass.
Fallsikring	Ved behov, f.eks. I lift, stillas eller på plattformer hvor det kan oppstå farlige situasjoner.

**PSI-skjema** skal gjennomgås og signeres ved ankomst til utstillingen før adgang til området tillates. Adgangstegn utstedes når PSI skjemaet er registrert og signert.

## VEDLEGG 4 - eksempel på skjema for sikker jobb analyse

### SIKKER JOBBANALYSE (SJA)

Navn på enhet:

Navn på deltakerne:

Navn på arbeidsoppgaven som SJA gjelder:

Dato:

Deloppgaver	Hva som kan føre til en uønsket hendelse	Mulige forebyggende tiltak

Opplæring	Verneutstyr

Fremgangsmøte:

1. Navngi arbeidsoppgaven analysen gjelder
2. Beskriv deretter de aktuelle deloppgavene. Vurder deloppgavene ifht fysiske forhold som løfting, ensidige bevegelser, elektriske faremomenter, kjemiske forhold som giftighet, mulig allergifare, mulig miljøskade osv., andre forhold som støy, vind- og temperaturforhold, arbeidsplassutforming, utslipp etc.
3. Beskriv hvilke tiltak som er iverksatt eller må iverksettes for at disse oppgavene skal være under kontroll.
4. Spesifiser hvilken opplæring som er påkrevd og hvilket verneutstyr som skal brukes. OBS: Verneinnretninger skal prioriteres foran personlig verneutstyr.
5. Nummerer deloppgavene, hva som kan føre til en uønsket hendelse og mulige forebyggende tiltak slik at det blir klart hvilke som hører sammen!